



Durum: 01/2006

## **“YAKALA, KISIRLAŞTIR, SERBEST BIRAK” esasına dayanarak sahihsiz köpek ve kedi nüfusunun azaltılması ile ilgili bir projenin oluşturulmasına dair kılavuz**

Baumschulallee 15  
53115 Bonn  
Tel: 0228/60496-0  
Fax: 0228/60496-40

E-Mail:  
bg@tierschutzbund.de

Internet:  
www.tierschutzbund.de

### **GİRİŞ**

Birçok güney ve doğu ülkelerinin sokaklarında çok sayıda başıboş hayvan bulunmaktadır. Her yıl bu ülkelerde binlerce sevimli ve sağlıklı kedi ve köpek – çoğu zaman acımasızca – öldürülmektedir. Hayvanların korunması açısından reddedilen bu tedbirlerin ne kadar anlamsız olduğu, gerçekleşen bu ölümlere rağmen sokak hayvanlarının sayısında bir değişiklik olmadığından da görülmektedir. Sokak köpeğinin ve kedisinin had safhadaki nüfusunun ve bununla bağlantılı sefaletin kalıcı olarak azaltılması için yeni yollara başvurulması gerekmektedir.

Bazı hayvanseverlerin yoğun şahsi çabası, çoğu zaman resmi makamların duyarsızlığı yüzünden boşa çıkmaktadır veya diğer yandan yüzlercesinin ve binlercesinin katli sürerken yoğun çabalara rağmen yalnızca birkaç köpek veya kedi kurtarılabilmektedir. Elbette burada da takdir etmek istediğimiz gibi kurtarılabilen her bir birey büyük anlam taşıyor. Ama bu kılavuzla özellikle kendi ülkelerinde sokaklarda dolaşan sahihsiz hayvanların sayısını azaltmaya katkı sağlayacak bir proje oluşturmak isteyen insanlara seslenmek istiyoruz. Bu kılavuz, değişik proje adımlarının en uygun şekilde gerçekleştirilmesini tasvir eden detaylı bir yönlendirme desteği olarak düşünülmüştür. Kılavuzda tasvir edilen taleplerin çok yüksek olduklarının bilincindeyiz. Kesinlikle bu konuya yakın ilgi gösteren hayvanseverleri korkutmak istemiyoruz. Daha çok, kıymetli ve birçok kez zamanınızdan ve gücünüzden çalan çabalarınızın başarılı olması için katkı sağlamak istiyoruz. Ayrıca bir proje anlamlı olmadan ve başarı vaat etmeden, kılavuzda tanımlanan adımları baştan sona tüm detayları ile yerine getirmesi gerekmez. Ancak alınması gereken asıl tedbirlere (yakalama, kısırlaştırma, serbest bırakma) başlayabilmeniz için, aşağıdaki koşulların mutlaka yerine getirilmesi gerekmektedir:

- Bulduğunuz yerde, hepsinin kafasında aynı hedef olan ve sizinle birlikte savaşılabilecek yeterli sayıda insan bulmuş olmalısınız.
- Yetkili resmi makamların rızası olmadan hiç bir projenin başarılı bir şekilde uygulanması mümkün olmadığından, bu makamlar onaylarını vermiş olmalıdır. Şayet resmi makamlar projeyi reddederlerse, baskı oluşturmaya ve direnci kırmaya çalışın. Ne kadar çok insan – turistler

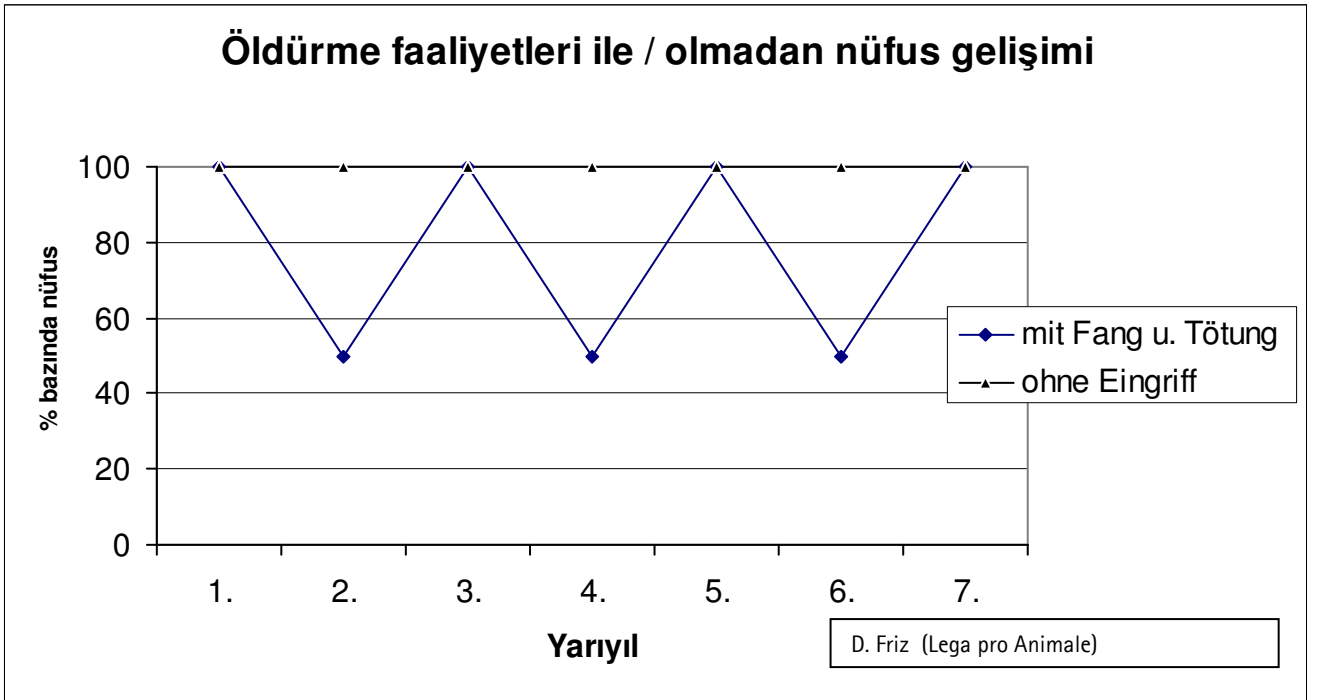
dahil – projenizi desteklerse, resmi makamların projenize onay verme olasılıđı o kadar yüksek olur.

Projenin hedefi, sahihsiz hayvanların sayısını ve bununla bağlantılı olarak ağır sefaleti azaltmak olmalıdır. Nüfus biyolojisi bilgilerine göre, tek mantıklı çözümler sahihsiz hayvanların kısırlaŒtırılması ve tekrar eski yaşadıkları bölgelere yerleŒtirilmesidir. Tabii ki aynı zamanda evlerden sokađa terk edilen köpek ve kedilerin de kısırlaŒtırılması ve buralardan sürekli yeni hayvanların sokađa terk edilmeyeceđinin temin edilmesi gerekmektedir.

## BİYOLOJİNİN ESASLARI

Her bir yaşam alanı, aynı türe ait belirli bir sayıda hayvan için geçim sunar (taŒıma kapasitesi). Bu bölgede ne kadar hayvanın yaşayabileceđi, bulabilecekleri mamayla, suyla ve sığınakla limitlidir. Œayet yalnızca tek bir hayvan türü bu gibi yeni bir bölgeye yerleŒirse, belirli bir süre sonra doğum ve ölüm oranları arasında bir denge oluşur ve hayvanların sayısı belirli bir zaman sonra aynı kalır. Bölge dahilinde (örneğin insanların müdahaleleri nedeniyle) ölüm oranı artarsa, bu oran geriye kalan grup üyelerinin çođalma oranı ve de diđer türdeŒ hayvanların oraya göçü vasıtasıyla hızla dengelenir ve bir kaç ay sonra hayvanların eski sayısına ulaŒılmış olur.

Bunu kısaca özetleyecek olursak: Bugüne kadar birçok güney ve doğu ülkelerinde gelenek haline gelen yakalama ve öldürme faaliyetleri, sadece vahŒet deđil aynı zamanda son derece mantıksızdır. Bunu aŒađıdaki grafik de açıklamaktadır:



mit Fang und Tötung = Yakalama ve ölüm ile  
ohne Eingriff = Müdahalesiz

## **EVCİL HAYVANLARDA NÜFUS FAZLALIĞININ OLUŒUMU**

Birçok Avrupa ülkesinde ve dünyanın diđer bölgelerinde çok sayıda köpek ve kedi sahihsiz, yani kendisinden sorumlu bir bakıcısı olmadan ve kontrol edilmeden yaşamaktadırlar. Bu sorunun nedeni, evcil köpeklerinin ve kedilerinin üremesini kontrol altında tutmayan insanlarda yatmaktadır. Güney ve dođu ülkelerinde yaşayan birçok insan, kısırlaŒtırmayı tabiata aykırı bir Œey olarak deđerlendirmektedirler ve bunu kesinlikle reddetmektedirler. Hayvanlar gündüzleri hemcinsleri ile birlikte baŒıboŒ bir Œekilde oradan oraya dolaŒmaktadırlar. Üstüne üstük, özellikle Yugoslavya, Bulgaristan ve Romanya gibi dođu ülkelerinde çođu zaman insanlar kendilerini beslemekten acizken, hayvanlarını yeterince beslemeleri mümkün deđildir. Bu hayvanlar bütün gün gıda arayışı iđerisinde sağda solda gezmektedirler ve bu nedenle hayvan sahibi ile hayvan arasındaki bađ gittikçe zayıflamaktadır. Çođu zaman en güzel köpek yavrusunun evde tutulduđu ve diđer yavruların anne ile birlikte acımasızca sokađa terk edildiđi de acı bir gerçektir. Bu hayvanların artık bir evleri olmadığından kendilerine boş evlerde veya parklarda sığınacak bir yer ararlar, çöp kutularından, tarladaki farelerden beslenirler ve insanlardan yiyecek dilenirler. Bu hayvanlar, gruplar halinde organize olurlar ve kendi baŒlarına hayatta kalmaya ve bebeklerini büyütmeye çalıŒırlar. Sefalet çok derindir.

Yine de, evcil olmaları ve insanlarla birlikte yaşama konusundaki alışkanlıkları nedeniyle sürekli insanların yaşadıkları binaların yakınlarında - gıda, su ve sığınak arayışı iđerisinde – yaŒıyorlar.

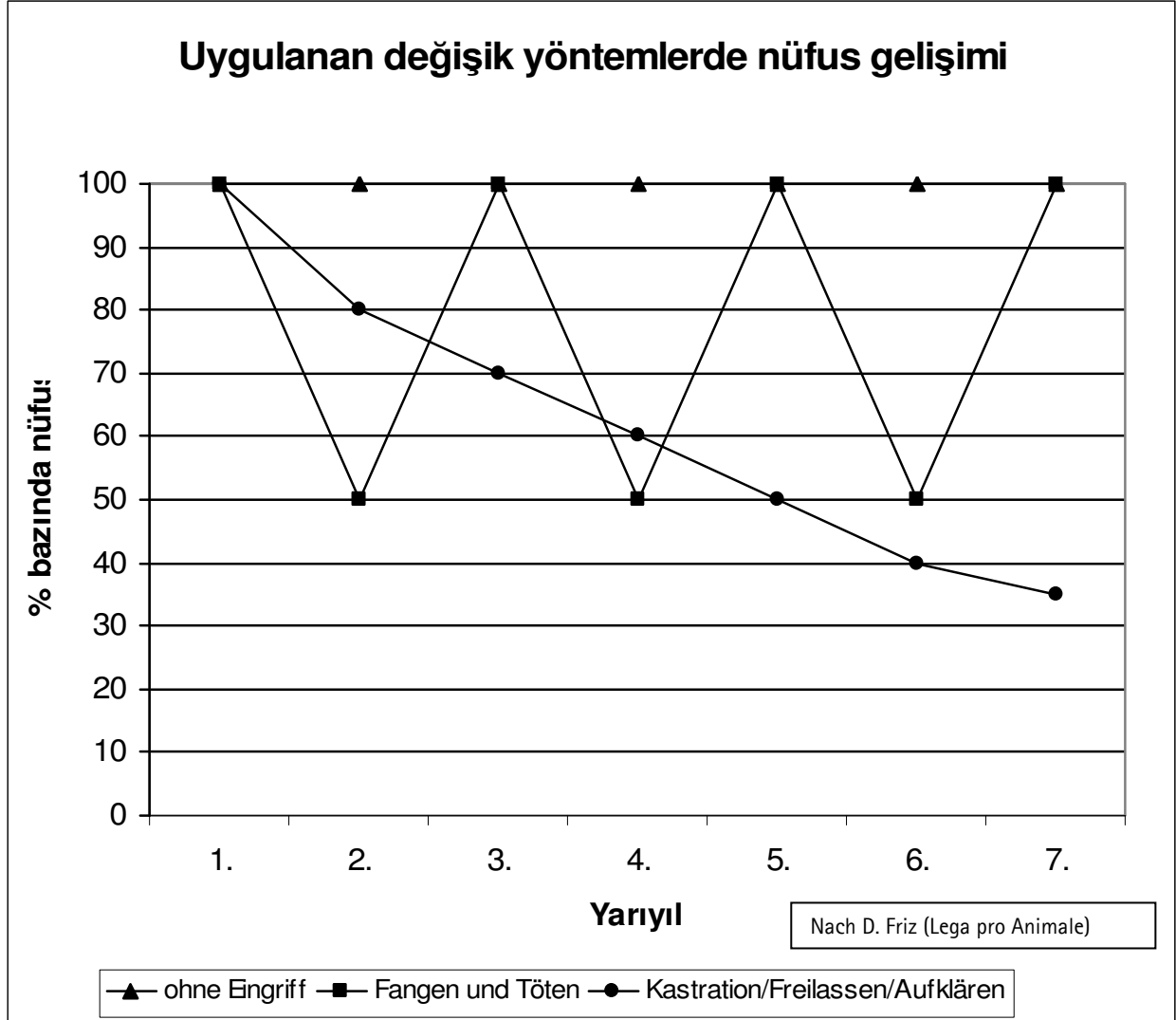
Bunun sonucunda, toplumun kızgınlı ve her Œeyden önce sokak köpeklerinden korku olarak ortaya çıkmaktadır. Belediyeler çođu zaman yakalama ve öldürme faaliyetleri ile tepki gösteriyorlar. Yukarıda da açıkladıđımız gibi, geriye kalan az sayıda hayvanın geçim durumu iyileŒiyor ama bu da daha yüksek bir üreme oranına yol açıyor. Aynı zamanda çevreden yeni hayvanlar göç ediyor. Nihayetinde kesinlikle sorunun çözümüne bir katkı sağlamayan bu yakalama ve öldürme faaliyetleri, belediyelerin yüksek mali ve personel külfeti ile gerçekteŒtiriliyor.

## **BÖYLE BİR PROJE NASIL BİR ŒEY OLABİLİR?**

Gönüllü hayvan koruyucuları / belediyede çalıŒan hayvan yakalayıcıları sahihsiz hayvanları yakalarlar ve onları kısırlaŒtırma merkezine / hayvan hastanesine götürürler. Hayvanlar burada kısırlaŒtırılır, aŒıları yapılır ve örneğin dövme ile iŒaretlenirler. Hayvanlara birkaç gün kısırlaŒtırma merkezinde veya hayvan evinde bakılır. Hayvanlar akabinde, hayvan koruyucularının onları her gün ziyaret ve kontrol ettikleri eski yerlerine bırakılırlar. Œayet mümkünse, her yıl aŒıları tazelenir. EŒzamanlı olarak toplumun eđitim programları vasıtasıyla bu projenin iđerisine dahil edilmesi gerekmektedir. Her Œeyden önce evlerde bakılan köpek ve kedilerin

istedikleri gibi çoęalmamalarının ve bu yüzden de sürekli yeni hayvanların sokaęa terk edilmemesinin temin edilmesi gerekmektedir.

AŒaęıda bulunan grafik, deęişik yöntemlerle (müdahalesiz, öldürme faaliyetleri, kısırlaŒtırma / serbest bırakma / bilgilendirme) nüfus gelişimini göstermektedir:



**Fangen und Töten** = **Yakalama ve öldürme**  
**ohne Eingriff** = **Müdahalesiz**  
**Kastration/Freilassen/Aufklären** = **KısırlaŒtırma/Serbest bırakma/Bilgilendirme**

## UYGULAMANIN KADEMELERİ

**Burada özellikle, aŒağıdaki proje kademelerinin kasıtlı olarak en ince detayına kadar tasvir edildiğinin vurgulanması gerekmektedir. Her bir ÷lke, bu tür bir projenin gerçekleştirilmesi konusunda farklı koŒullar sunmaktadır. Bazı proje kademelerini, aŒağıda açıklandığı gibi harfi harfine uygulayamazsanız yılmayın. Önemli olan, ÷lke içerisinde aynı fikirde olan birçok insanın birleşmesi ve bölgeye ait belediyeleri bu projeye dahil etmenizdir.**

### 1. KADEME: MEVCUT DURUMUN ORTAYA ÇIKARTILMASI

#### 1. Sahipsiz kedi ve köpek nüfus sayısının ve bileşiminin kayda geçilmesi için verilerin toplanması

Burada, nüfus boyutunun ve bileşiminin ortaya çıkartılması ve ileride de başarı kontrolü olanağının var olabilmesi için esasların oluŒturulması düşünölmektedir. Kılavuzun başlarında tasvir edilen grafikler, bir bölgede bulunan hayvan sayısının bilgisini Œart koŒmaktadırlar.

Yani ilk adım olarak belirli bir bölgede bir mevcut sayımının gerçekleştirilmesi gerekmektedir. Hayvan sayısının ortaya çıkartılması, genelde tüm hayvanların tek tek sayımı mümkün olmadığından, gerçekten sayılan hayvanların sayısından tüm hayvan sayısının ortaya çıkartılacağı Œekilde gerçekleştirilmesi gerekmektedir. Nüfus biyolojisinde bu sistem, "yakalama ve tekrar yakalama yöntemi" adı verilen bir yöntemle gerçekleştirilmektedir. Önemli olan, hayvanların açık bir Œekilde teşhis edilebilir olmalarıdır. Örneğın sahihsiz köpek sayısının araştırılması durumunda, bunların yakalanması gerekmemektedir, bunların fotoğrafının çekilmesi veya tarif edilmesi yeterlidir.

Çeşitli günlerde belirli bir Œehir veya Œehrin bir kısmı sahihsiz köpek ve kediler hususunda taranır. Artık her bir gün için bir bölge dahilinde toplamda gözlemlenen hayvanların sayısından ve her bir gün için o bölgeye yeni dahil olan hayvanların sayısından, toplam nüfus sayısı ortaya çıkmaktadır.

Bu meyanda yaban biyolojisine ait bir matematik formölü yardımıyla toplam nüfus sayısı aŒağıdaki Œekilde detaylı olarak hesaplanır:

Tüm gözlemlene günlerinde sayılan tüm hayvanların toplamı, bir önceki sayıma kadar yeni katılan hayvanların toplam sayısı ile çarpılır. Bu toplam, bir veya birden fazla tekrar fark edilen tüm hayvan sayısı toplamına bölünür.

Bir nüfusun "doğurganlığı" hakkında bir açıklığa ulaşmak için, daha sonra gerçekleştirilen yakalama ve kısırlaŒtırma günleri esnasında ayrıca aŒağıdakilerin araştırılması gerekmektedir:

- Hayvanların, dişlere bakarak saptanabilen yaklaşık yaşları.

- DiŒi ve erkeklerin ayrı ayrı sayılması vasıtasıyla gerekleŒtirilen cinsiyet oranı.
- Daha sonraki kısırlaŒtırma faaliyeti esnasında rahim ve memelerin deęerlendirmesi yardımıyla, doęurgan diŒilerin payı.

Yol haritasında önemli bir ön alıŒma olarak da, hayvanların gıda ve su kaynaklarının nerelerde bulunduęu ve nereye sığındıkları kayda geirilmelidir. Ayrıca hayvanların gıda tedarikine yarayan, örneęin öplüklerin, maęazaların, mezbahaların vs. nerede buldukları ile ilgili de kayıtların tutulması gerekmektedir.

## 2. Evlerdeki durumun araŒtırılması

Aıkladıęımız üzere, sahihsiz hayvanların sorun kaynaęı, belediyelerin ev idarelerinde yatmaktadır. Buralarda hayvanların üremeleri oęu zaman kontrol edilmez.

Burada da ilk etapta bir anket Œeklinde "mevcut durum" deęerlendirilebilir. AŒaęıda, hangi önemli soruların mutlaka kayda alınması gerektięi örneksel bir Œekilde tasvir edilmiŒtir:

Temel bilgiler	
AraŒtırma tarihi, görüŒmeyi yapan kiŒinin adı; isim ve hanenin adresi	
Aile bireylerinin ve hanede yaŒayan dięer Œahısların sayısı ve yaŒı	2 yaŒından küçük bebekler; 2-10 yaŒ arası çocuklar; 11-17 yaŒ arası gençler; 18-25 yaŒ arası genç yetişkinler; 26-50 yaŒ arası yetişkinler; 50 yaŒ üzeri yaŒlılar
Gayrimenkul türü	Daire / konut/ ev/ oda sayısı
Gayrimenkulün evresi	Etrafı it/duvar kaplı; Œayet cevap evet ise: itin/duvarın durumu; it/duvar yok.
öplerin depolanması	öplerin nerede depolandıęının kaydı; Toplanıyor mu? Bir öplüęe mi götürülüyor? Hangi sıklıkta?
Tuvaletler	Tuvaletler nerede bulunuyor? İeride/ dıŒarıda/ tuvalet yok.
Hanede dięer hayvanların sayısı	Koyunlar, keiler, sığırlar, domuzlar, kanatlılar, dięer hayvanlar.
Evcil hayvanlarına dair sorular (köpekler/kediler)	
Hanede hayvan sayısı	
Cinsiyet	Erkek, kısırlaŒtırılmıŒ erkek; diŒi; kısırlaŒtırılmıŒ diŒi; emziren diŒi.
YaŒ	Yavru; 1 yaŒ altı küçük hayvanlar; Bir yaŒ üstü.
MenŒe	Satın alındı/ kendilięinden geldi/ hediye/ kendi yetiŒtirmesi

Köpekte – Kullanım?	Bekçi köpeęi/ çoban köpeęi/aile köpeęi v.s.
Köpekte – Pozisyon?	Zincirli / serbest gözetim altında / serbest gözetimsiz / evde
Besleme?	Ne? Nerede? Ne zaman? Ne kadar?
Her bir köpek / kedi ne kadar yavruladı?	
Bebeklere ne oldu?	Kaç tanesi hala hane içerisinde yaşıyor; kaç tanesi öldürüldü, satıldı, hediye edildi, sokaęa bırakıldı, kaçtı?
Hanede bulunan hayvanlar aşılı mı?	
Hanenin kısırlaŒtırmaya ilişkin tutumu	
Hanede yaşayan hayvanlar kısırlaŒtırılmış mı?	
Œayet cevap hayır ise – hayvanlar neden kısırlaŒtırılmamış?	
Evdeki hayvanların çoęalmaması için başka tedbirler alınıyor mu?	Örneęin köpeęin kızıŒtığı zamanlarda evde tutulması gibi?
Hayvan sahibi, masrafların üstlenilmesi halinde kısırlaŒtırmayı kabul ediyor mu?	Œayet cevap hayır ise, neden?
Komşudaki köpeklere / kedilere ilişkin sorular	
Komşuda sahihsiz hayvanlar var mı?	
Kendi köpek/kedinizin haricinde başka hayvanlar da sizden besleniyorlar mı?	Œayet cevap evet ise. Düzenli mi? Hep aynı hayvanlar mı?

### 3. Yasal esasların bir araya getirilmesi

Yasal esasların bir araya getirilmesi, hangi yasaların ve yönetmelikleri "sokak hayvanları" konusu ile ilgilenip ilgilenmedikleri ve ne ölçüde ilgilendikleri hakkında bir fikir verir.

Burada yalnızca mevcut hayvan koruma yasalarına deęil, bilakis insanların saldırgan köpekler / kuduz köpekler nedeniyle tehlike altında bulunmalarını veya trafikteki hayvanları düzenleyen yasaların da dikkate alınması gerekmektedir.

### 4. Önemli kişiler ve kuruluşlar hakkında bilgilerin toplanması

İleriki aşamalarda muhtemelen projeye dahil edilebilecek tüm şahıs gruplarının bir araya getirilmesi önemlidir:

Köyde kim ünlü bir kişi?

Belediyede veterinerler var mı?

En yakın hayvan hastanesi nerede?

Kaç tane okul, kütüphane veya diđer bir kültürel organizasyon mevcut?

Köpeklerle veya kedilerle ilgilenen gruplar var mı (Cins kulüpleri, köpek okulları, çevre organizasyonları vs.) Hayvanları korumak için uğraŒan gruplaşmalar mevcut mu?

Hayvanları korumak için münferit kişiler mevcut mu?

Mali olanaklara sahip münferit kişiler veya bir endüstri (örneğin yem imalatçıları) mevcut mu?

## 2. KADEME: Toplanan verilerin analizi

Toplanan biyolojik veriler, seçilen tedbirlerin başarılı olup olmadığına dair sonradan yapılacak bilimsel araştırma için esas teşkil etmektedirler. Bu veriler diđer yandan, birçok belediye tarafından gerçekleştirilen yakalama ve öldürme faaliyetlerinin hiç bir etkisi olmadığını da kanıtlayabilirler.

Anketin değerlendirmesi, birçok konunun yanı sıra, insanların kendi hayvanlarına karşı tutumlarını ve de bu tür projelere katkı sağlamaya hazır olup olmadıklarına dair önemli bilgiler sunar. Aynı zamanda, sahipsiz hayvanlar ile belirli haneler arasında bir ilişki bulunup bulunmadığına dair bilgiler de verir. Araştırma olası önyargıları göstermektedir ve insanların eğitimi ve sosyal statüsü hakkında bilgiler verir.

Yasal düzenlemelerin bir araya getirilmesi sayesinde, hayvanları korumaya ilişkin, toplum / belediye yönetimi tarafından ihlal edilen yasaların mevcut olup olmadığı gösterilebilmektedir. Diđer yandan, projenin ileriki bir tarihte tanıtımı esnasında, Œayet belediye temsilcisi projeye muhalefet eden belirli yasal esaslara dayanmak isterse, tartışma stratejileri üzerine de çalıŒılabilir.

AŒağıdaki çizelgede, daha sonra gerçekleştirilecek kısırlaŒtırma projesinin başlangıcında şahısların / kuruluşların nasıl iŒtirak edebilecekleri bir araya getirilmiŒtir:

KİM?	NE YAPILACAK?
Ünlüler, tarafsız kişilik	Temsil, aracı fonksiyonu
Veterinerler	KısırlaŒtırma, hayvanların tıbbi tedavisi
Okullar, kütüphaneler, kültürel kuruluşlar	Bilgilerin aktarılması, eğitim; Önyargıların yıkılması
Cins kulüpleri, köpek okulları, çevre organizasyonları	Bilgilerin aktarılması; Toplama faaliyetlerinde yardım; Hayvanların bakımı ve gözlemlenmesi
Hayvan koruma organizasyonları, hayvan koruyucuları	Yakalama faaliyetlerinin ve yakalama sonrası bakımın gerçekleştirilmesi esnasında zorunlu angajman.
Endüstri, zengin şahıslar	Sponsor olarak kazanılması

### STUFE 3: Bir "ittifakın" oluřturulması

Aynı hedefi takip eden hayvan koruyucuları, kaba bir taslak hazırlarlar ve fikir alışveriři için deęişik gruplardan (bkz. yukarıdaki çizelge) insanları davet ederler. Muhtelif toplantılarda daha detaylı bir taslak, projeye gelecekte ciddi bir řekilde angaje edilen kişiler tarafından kaleme alınır.

Bu, insanlar tarafından projeye yeterli ilginin ve katılımın mevcut olup olmadığını ortaya çıkaran zamandır:

- Genel olarak kabul edilen bir temsilci bulunamazsa, projenin gerçekleştirilmesi tehlikeye düşer.
- Veterinerlerin ve sponsorların bulunmaması halinde, projenin gerçekleştirilmesi mümkün değildir.
- Cins kulüpleri, köpek okulları, okullar, kütüphaneler vs. projenin aleyhtarı ise, proje toplumda neredeyse hiç kabul görmeyecektir.

Ancak deęişik gruplardan aynı hedefe sahip yeterli insan bulunursa, ařağıdaki gibi bir plan hazırlanır.

### 4. KADEME: BİR PLANIN HAZIRLANMASI

Burada, ileriki ařamalarda belediye idaresine tanıtılacak detaylı bir plan hazırlanır.

Plan ařağıdakileri içermelidir:

- Projenin amacı
- Biyolojik esaslar
- Yasa hükümleri
- Uygulama nasıl gerçekleştirilecek?
- Hangi grup ne yapacak?
- Finansman nasıl düzenlendi ve halen gerekli olan ne?
- Proje için seçilen tedbirlerin deęerlendirmesi/eleřtirisi nasıl gerçekleştirilecek?
- Belediye hangi hizmetleri yerine getirmek zorunda?

### 5. KADEME: PROJENİN BELEDİYEYE TANITILMASI

Hazırlanan proje önerisi, belediye idaresine sunulur.

Burada, projenin resmi olarak bir onay alıp almayacağı ortaya çıkar. Onay olmadan projenin başarılı olması mümkün değildir.

Projenin daha ilk tanıtımında bir onay alacağınızı düşünmeyin. Reddedilmesi halinde sürekli baskı – hatta gerekirse turistleri de olaya dahil ederek – uygulanması önemlidir.

## 6. KADEME: SÖZLEŒMELER

Sözleşmelerde, her bir sözleşme tarafının projenin başarılı olması için hangi görevleri ve yükümlülükleri üstleneceği yazılı ve bağlayıcı olarak saptanmalıdır.

KİM	NE
Belediye idaresi	Hayvanları yakalama ve öldürme faaliyetleri durdurulacaktır. Kısırlaştırılmış hayvanların tekrar serbest bırakılması yasaldır. Serbest bırakılan hayvanlara kasten işkence edilmesi veya öldürülmesi cezalandırılacaktır. Belediye, yakın gelecekte hanelerde beslenen hayvanlar için sicil yükümlülüğünü temin etmek için bir zaman planı hazırlar. Evlerden hayvanların sokağa terk edilmesi, cezalandırılacaktır. Belediye projeyi fikirsel ve maddi olarak destekleyecektir (örneğin proje için hayvanları yakalayacak kişilerin görevlendirilmesi; topluma kısırlaştırma hususunda duyuruda bulunulması).
Veterinerler / Hayvan hastaneleri	Hizmetlerin ve ödemenin saptanması.
Hayvan koruma dernekleri	Hayvanların toplanması, toplama sonrası bakım, gözetim.
Endüstri, zengin şahıslar	Sponsorluk sözleşmeleri

Genelde eğitimin yapılması ile ilgili görevlendirme için sözleşmenin akdedilmesi mümkün olmayacaktır, bilakis burada her bir bireyin angajmanına ve kesin kanaatine güvenilmesi gerekmektedir.

## 7. KADEME: HAYVAN YUVASININ KURULUŒU VEYA BİR TOPLAMA İSTASYONUNUN/KISIRLAŒTIRMA MERKEZİNİN KURULMASI

Bir sonraki kademe (8. kademe) "Yakala, kısırlaştır, serbest bırak" projesinin pratik uygulaması açıklanmaktadır. Hasta hayvanlar, yavrular ve yeni kısırlaştırılmış hayvanların bakıma ve beslenmeye ihtiyaçları vardır. Çoğu zaman özel bakım yerleri mevcut olmadığından, bunlara geçici olarak bir hayvan yuvasında (toplama istasyonu) bakılması ve beslenmesi gerekmektedir.

Bir hayvan yuvası inşasında ilk öncelik:

- Köpekler için türüne uygun konaklama yerleri
- Kediler için türüne uygun konaklama yerleri

Şayet maddi olanaklar yeterliyse, hayvan yuvasının aşağıdaki fonksiyon alanlarına sahip olması gerekmektedir:

- Kısırlaştırmaların ve acil müdahalelerin gerçekleştirilmesi için bir ameliyathane
- Hayvan yemleri için depo
- Mama mutfağı
- Karantina odaları
- Hasta odaları
- Veterinerliğe ilişkin bakım için tedavi odası
- İdari mekanlar

Hayvan yuvasında da türlerine uygun bir yaşam sürdürebilmeleri için köpeklerin ve kedilerin gruplar halinde tutulması gerekmektedir. Bu özelliklerle, hayvan yuvasının (birçok ülkede ev köpeklerini türüne uygun olmayan şekilde zincirleyen) topluma insani himaye altında yaşayan bir köpeğin veya kedinin hangi ihtiyaçları olduğu ispat edebileceğinden ve bu hayvanlara nasıl saygıyla davranılması gerektiğini göstereceğinden çok önemlidir.

## 8. KADEME: UYGULAMA

Daha önce de açıkladığımız üzere, bir proje aşağıdaki şekilde yapılandırılmış olabilir:

- Saptanan ve araştırması yapılan bir bölgede, hayvanlar toplanır.
- Yavrular hayvan yuvasına götürülür ve oradan da iyi yerlere – mümkünse bulunulan şehirde – yerleştirilir. Yavrular, doğada hayatta kalma şansları çok düşük olduğundan tekrar serbest bırakılmaz. Hasta hayvanlar veteriner tarafından bakıma alınmalıdır.
- Yetişkin ve sağlıklı hayvanlar hastanede kısırlaştırılır, aşıları yapılır ve işaretlenir.
- İşaretler açık ve net bir şekilde takılmalıdır (örneğin neşter ile kısırlaştırma esnasında narkoz altında bir kulağın derisi enine ve boyuna çizilir ve dövme boyası ile boyanır, dövme yapılır).
- Hayvanlar kısırlaştırma işleminden sonra birkaç gün insani himaye altında (hayvan yuvası) bakıma alınırlar.
- Akabinde alındıkları bölgelere tekrar serbest bırakma işlemi gerçekleştirilir.
- Hayvanlar – mümkün mertebe – her gün ziyaret edilir ve gözlemlenir.
- İlave yem verme: yalnızca bölgedeki beslenme kaynaklarına ulaşım engellenmiş ise.
- Topluma hayvanlarını kısırlaştırmaları teklif edilmelidir.
- Eğitim programları gerçekleştirilir (okullarda hayvanları koruma dersleri, medyada raporlar, el ilanları, afişler, bilgi pavyonları, vatandaşlar için telefonlar vs.).

## 9. KADEME: DENETLEME

Projenin başarısını denetlemek önemlidir. Arada sırada, mevcudun gelişimini kontrol edebilmek ve belgelendirebilmek için nüfus sayımı gerçekleştirilmelidir. Buna paralel olarak, alınan tedbirlerin kabul görüp görmediğini değerlendirebilmek için, toplumun tutumunu yeni anketler (gerekirse bilimsellik eşliğinde) yardımı ile araştırmak anlamlı olacaktır.

## 10. KADEME: GÖRÜNÜM / YENİ TEDBİRLER

Hayvanların sokağa terk edilmesi, şayet hayvanların kaydı ve sicili mevcut ise azaltılabilir. Her bir belediye bununla ilgili yasal düzenlemeler vasıtasıyla, köpeklerin belediyelere kaydettirilmelerini şart koşabilir.

Köpekler ve kediler için bir işaretleme düzenlemesinin uygulanması da, sokağa terk edilme sayısında bir azalmaya katkı sağlayabilir. Bunun için, ya her hayvan için verilecek ayrı bir rakamın veya harfin hayvanın kulağına veya baldırının iç kısmına dövme yolu ile işaretlenmesi veya derinin altına takılacak bir mikroçip uygundur. Mikroçipin okunması özel bir okuma cihazı üzerinden gerçekleştirilir. İşaretlenme işleminin gerçekleştirilmesi, bir veteriner tarafından yerine getirilmelidir. Dövme işleminin yalnızca narkoz altında yapılması gerektiğinden, bunun – mümkün mertebe – hayvanın kısırlaştırma işlemi ile birleştirilmesi mantıklı olacaktır. Ancak verilecek numara ile birlikte hayvan sahibinin adının ve adresinin merkezi bir sicilde kayıt altına alınması önemlidir. Evcil bir hayvanın sokağa terk edilmesi cezalandırılmalıdır ve hayvanın kaybolduğı sahibi tarafından derhal bildirilmelidir. Deutsche Tierschutzbund bu tür bir işaretleme düzenlemesini Almanya için de acilen gerekli olan evcil hayvanlar yasasında saptanmasını talep etmektedir.

## DEUTSCHE TIERSCHUTZBUND'UN YURTDIŒINDA FAALİYET GÖSTEREN ÜYE DERNEKLER İÇİN TALİMATLAR

Son olarak burada Deutschen Tierschutzbund e.V. tarafından, yurtdiŒında faaliyet gösteren iŒbirliğine hazır üye derneklerin öncelikleri ve görevleri tasvir edilmektedir:

### Hayvanları koruma çalıŒması

- Yerli halkın türüne uygun hayvan bakımı, hayvanlara muamele, hayvan koruma ahlakı ve ilgili ülkelerde geçerli hayvan koruma yasaları hakkında bilgi verme vasıtasıyla bilgilendirme çalıŒmaları;
- Yerli hayvan koruma derneklerinin, ülkedeki kendi inisiyatifleri ve hayvan koruma sorununun iŒbirliği vasıtasıyla müŒterek çözümünün olasılıkları hakkında bilgilendirme;
- Yerli resmi makamlarla iŒbirliği;
- Resmi makamların gözlemlenen uygunsuzluklar veya ülkede geçerli hayvanları koruma yasalarının ihlal edilmesi hakkında bilgilendirilmesi;
- Turistlerin ülkedeki sorunlar hakkında bilgilendirilmesi ve herkesin nasıl yardım edebileceğine dair talimatlar;
- Yerel veterinerlerle iŒbirliği;
- Sokak hayvanı nüfusunun hedefli bir şekilde düzenlenmesi için kısırlaŒtırma programlarının gerçekteŒtirilmesi;
- Toplumun kısırlaŒtırma faaliyetlerinin mantığı ve avantajları hakkında bilgilendirilmesi;
- Sahipsiz hayvanların veterinerler tarafından bakıma alınması;
- Hayvanların kimlik tespiti için daimi olarak iŒaretlendirilmesi;
- GerçekteŒtirilen kısırlaŒtırma ve bakım iŒleminde sonra hayvanların resmi daireler ile koordinasyon halinde tekrar alışık oldukları muhite bırakılması veya hayvan toplama istasyonlarında, mümkünse buldukları yerde yeni sahiplerine teslim edilmek üzere barındırılması;
- İstisnai durumlarda hayvanların Almanya'da buluna ciddi hayvan yuvalarına gönderilmesi;

**demektir.**